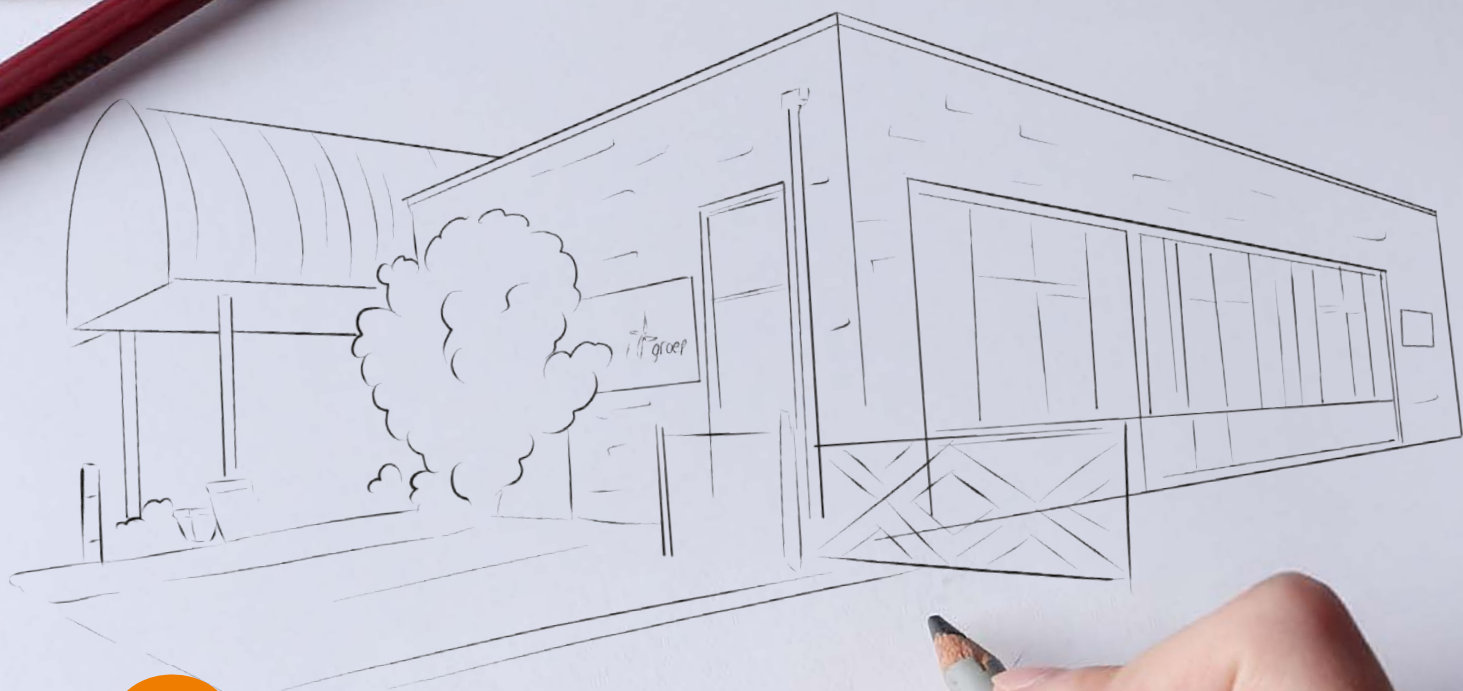


# Participatieverslag

Januari 2025



**Nijverheidsstraat**  
**Nijkerk**



# Inhoudsopgave

<b>Samenvatting</b> .....	<b>2</b>	<b>5. Resultaten</b> .....	<b>21</b>
<b>1. Inleiding</b> .....	<b>3</b>	5.1 Resultaten meedenkbijeenkomst bewoners en omwonenden .....	22
<b>2. Participatievorm: waarover is meegedacht?</b> .....	<b>7</b>	Veiligheid en leefbaarheid Binnen- en buitenruimte Leren en integreren Vragen en zorgen	
2.1 Participatiekader .....	8	5.2 Resultaten online vragenlijst .....	24
2.2 Doel van de participatie .....	8	Buitenruimte Dagbesteding Toekomst Betrokkenheid Ondernemers	
2.3 Doelgroep: wie zijn gevraagd om mee te denken? .....	8	5.3 Opbrengst vrijwilligersbijeenkomst .....	31
2.4 Aanpak & Methode: Hoe is de input verzameld? .....	10	5.4 Rode draad van de keukentafelgesprekken .....	32
<b>3. Communicatie: hoe zijn de betrokkenen benaderd?</b> .....	<b>11</b>	<b>6. Conclusies</b> .....	<b>33</b>
3.1 Offline middelen.....	12	<b>7. Analyse: wat gebeurt er met alle opgehaalde informatie en suggesties?</b> .....	<b>35</b>
Persbericht Huis-aan-huis-brief Nieuwsberichten op de website en gemeentepagina Krant Asielopvang Landelijke media aandacht		<b>8. Reflectie op het proces van participatie en communicatie</b> .....	<b>37</b>
3.2 Online middelen.....	13	8.1 Wervingsstrategie: Flyers en persoonlijke benadering .....	38
Webpagina asielzoekers Digitale nieuwsbrief Video		8.2 Flexibel programma voor bijeenkomsten .....	38
3.3 Online-campagne op social media .....	14	8.3 Input ophalen voorafgaand aan de bijeenkomst .....	38
3.4 Social media nieuwsbericht .....	15	8.4 Ruimte voor verschillende meningen en standpunten .....	38
3.5 Bijsturing Extra flyers .....	15	8.5 Keukentafelgesprekken: behoefte en voortzetting .....	38
<b>4. Betrokkenheid</b> .....	<b>17</b>		
4.1 Bereik en aantal deelnemers .....	18		
4.2 Online campagne resultaten .....	18		
4.3 Reacties op social media .....	19		
4.4 Reflectie betrokkenheid .....	19		

Nijkerk (gebouw op een bedrijventerrein)  
Nijverheidsstraat 7 en aangrenzend achterterrein van Gildenstraat 4-6



75 asielplekken en alle centrale voorzieningen, ook voor de asielzoekers op de andere locaties.

Het gebouw ligt centraal, op een bedrijventerrein en dichtbij algemene voorzieningen. Dit gebouw is eigendom van de gemeente. De eigenaar van het aangrenzende achterterrein is bereid deze ruimte beschikbaar te stellen voor de ontwikkeling van deze opvangplek. Op dit moment wordt het gebouw gehuurd door Stichting 's Heeren Loo voor dagbesteding van mensen met een verstandelijke beperking. Door samen op zoek te gaan naar een betere plek voor 's Heeren Loo of een combinatie te maken kunnen we de dagbesteding voor deze kwetsbare groep behouden in onze gemeente.



# Samenvatting

## Achtergrond

De gemeente Nijkerk werkt aan de realisatie van vier kleinschalige opvanglocaties voor asielzoekers, waaronder de locatie Nijverheidsstraat 7. Dit participatieverslag beschrijft het proces en de opbrengsten van de participatie rondom de locatie Nijverheidsstraat. Het doel is om met de directe omgeving tot een zo goed mogelijk plan te komen om een veilige en leefbare omgeving te creëren voor de huidige bewoners en ondernemers en de toekomstige bewoners.

## Participatieproces

Om inwoners, ondernemers in de buurt en betrokkenen te betrekken, heeft de gemeente verschillende activiteiten georganiseerd. Dit omvatte een meedenkbijeenkomst voor ondernemers, omwonenden en andere betrokkenen, een online vragenlijst en de mogelijkheid voor persoonlijke gesprekken (keukentafelgesprekken). Het doel was om lokale kennis, zorgen en wensen te verzamelen en deze mee te nemen in het plan van aanpak.

## Communicatie

De gemeente gebruikte verschillende communicatiemiddelen om zoveel mogelijk mensen te bereiken. Dit varieerde van huis-aan-huis brieven tot flyers en online communicatie, zoals een social mediacampagne en een video.

## Resultaten

Uit de participatie bleek dat (verkeers)veiligheid in de omgeving een belangrijk aandachtspunt is, vooral op de Nijverheidsstraat en De Havenlijn. Er werd veel belang gehecht aan duidelijke huisregels en toezicht om de veiligheid en leefbaarheid te waarborgen op en rondom de opvangplek. Ook werd het belang van zinvolle dagbesteding en taallessen voor de asielzoekers genoemd om verveling en overlast te voorkomen.

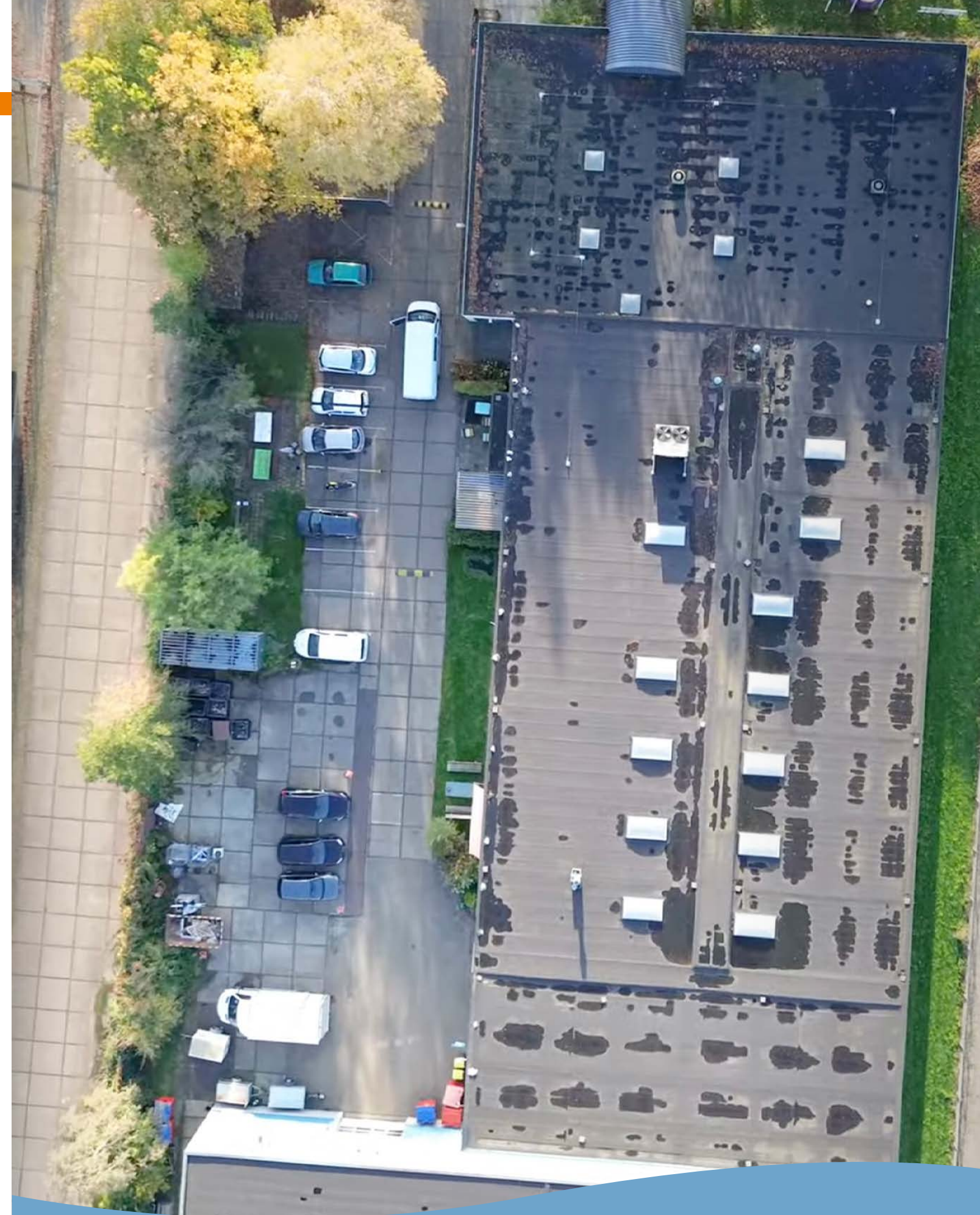
## Uit de online vragenlijst kwamen de volgende belangrijke punten naar voren:

- Voor de buitenruimte werden verlichting, uitstraling en groenvoorzieningen als belangrijkste aandachtspunten genoemd.
- Voor dagbesteding werden integratieactiviteiten, betaald werk en onderwijs als prioriteiten genoemd.
- Wat veiligheid betreft, gaven deelnemers aan de vragenlijst aan dat 24/7 woonbegeleiding, goed contact met de buurt en een vast aanspreekpunt, de belangrijkste maatregelen zijn.

## Wat doen we met de informatie?

We gebruiken de verzamelde informatie om een plan van aanpak te maken. Dit plan houdt rekening met de wensen en behoeften van zowel de toekomstige bewoners als de omgeving. Waar mogelijk verwerken we de suggesties van de betrokkenen in het plan. Als dit niet mogelijk is, leggen we uit waarom. Het plan wordt daarna ter goedkeuring voorgelegd aan de gemeenteraad.

De participatie heeft waardevolle inzichten opgeleverd die we gebruiken om de plannen voor de locatie Nijverheidsstraat verder uit te werken.







# 1. Inleiding

In mei 2024 besloot de gemeenteraad van Nijkerk om 278 asielzoekers op te vangen. Er volgde een uitgebreid participatieproces in de zomer van 2024. Hierna besloot de gemeenteraad vervolgens in oktober 2024 om het college van burgemeester en wethouders de opdracht te geven om de vier voorgestelde kleinschalige opvanglocaties verder uit te laten werken in plannen van aanpak. Deze locaties zijn verspreid over de drie kernen van de gemeente. Het gaat om de volgende locaties:

- Een bestaand pand aan de Beurtschipper 3 in Nijkerk.
- Een bestaand pand aan de Nijverheidsstraat 7 in Nijkerk.
- Een terrein aan de Middelaarseweg in Hoevelaken.
- Een terrein aan de hoek Amersfoortseweg/ Koolhaaspark in Nijkerkerveen.

De opvanglocaties in Hoevelaken en Nijkerkerveen worden gecombineerd met woningbouw voor bijvoorbeeld jongeren of starters uit deze gebieden. De opvang is voor minimaal vijf jaar. De gemeente denkt ook na over wat er na deze periode met de locaties gebeurt.

Het is onze uitdrukkelijke wens om samen met inwoners en ondernemers aan de slag te gaan met de opvang voor asielzoekers. Dit participatieverslag gaat over de locatie Nijverheidsstraat 7 in Nijkerk en beschrijft hoe we dit hebben gedaan en wat de uitkomsten waren. Het verslag komt als bijlage bij het plan van aanpak voor deze locatie. Naar verwachting spreekt de gemeenteraad hier in februari 2025 over. Als de gemeenteraad akkoord gaat, dan kan de gemeente starten met de realisatie van deze locatie. Het streven is dat we de eerste bewoners eind 2025 kunnen ontvangen.

## Participatie bij de keuze van de locaties

In juni vroegen we inwoners om mogelijke plekken voor de opvang voor asielzoekers aan te dragen. 3.126 inwoners vulden de vragenlijst in. Dit leverde maar liefst 127 ideeën voor opvangplekken op. Alle ingediende locaties zijn onderzocht en er kwam een lijst met 28 locaties uit het onderzoek naar voren als het meest geschikt. Hieruit heeft het college vier kleinschalige opvanglocaties voorgesteld, verspreid over de drie kernen van de gemeente. Op 10 oktober 2024 was

hierover een inspraakmoment bij de raadscommissie met 12 insprekers. De gemeenteraad heeft deze inbreng meegewogen in het besluit op 24 oktober om de vier locaties uit te werken in een plan van aanpak.



## Locatie Nijverheidsstraat

Inwoners gaven in de vorige participatiefase aan dat ze het een goed idee vinden om de opvang op een bedrijventerrein in te richten. De reden hiervoor is dat mensen bang zijn voor overlast of onveiligheid wanneer een opvang dichtbij woonwijken komt. Nijverheidsstraat 7 ligt op een bedrijventerrein en kwam als een van de beste locaties uit het onderzoek naar voren.

Het gebouw is in eigendom van de gemeente Nijkerk. Het werd gekocht omdat het dicht bij het gebied van het Stadhavenplan ligt, en mogelijk in de toekomst nuttig kan zijn voor dit plan. De locatie is goed bereikbaar, ligt op een bedrijventerrein en is dichtbij algemene voorzieningen. Het pand aan de Nijverheidsstraat 7 biedt ruimte voor 50 tot 150 personen, inclusief ruimte voor recreatie.

Op dit moment zijn de Kringloopwinkel 'Goed Bezig' en een dagbestedingsruimte van de Stichting 's Heeren Loo

in het gebouw gevestigd. Mensen met een verstandelijke beperking werken hier als dagbesteding. 's Heeren Loo heeft aangegeven dat de ruimte te groot is en door de hoge energiekosten te duur voor hen wordt. Zij willen samen met de gemeente kijken naar andere mogelijkheden voor huisvesting of een samenwerking om de ruimte anders in te vullen. De locatie heeft aansluitingen voor gas, water en elektriciteit. De gemeente moet tijdelijk toestemming geven om hier wonen in het bedrijfsgebouw toe te staan.

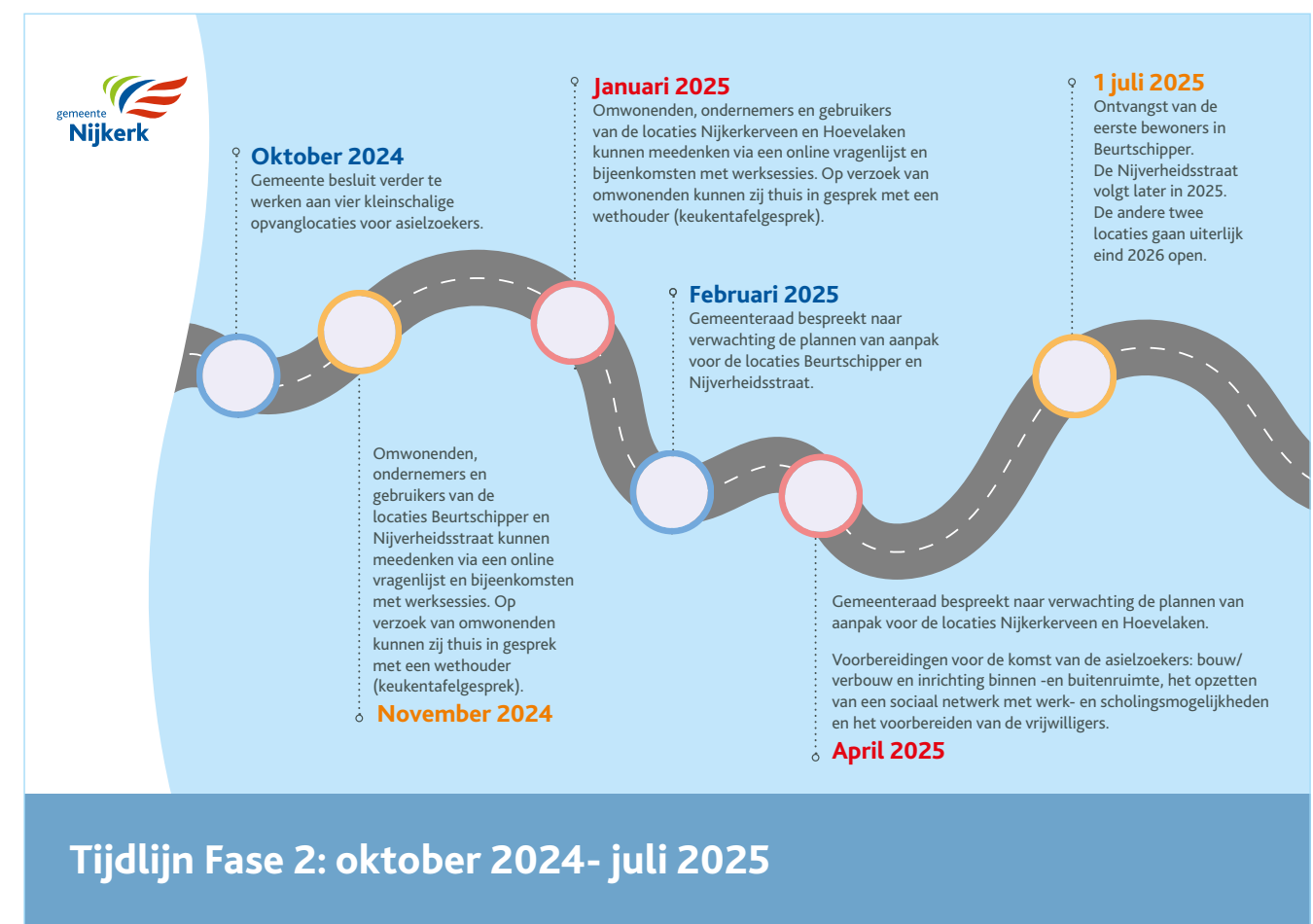
De gemeenteraad stemde in met de verdere uitwerking voor een plan voor Nijverheidsstraat 7. Wel gaf de gemeente het college mee dat dit in goede

samenwerking met de omgeving moet gebeuren. Daarom wordt het plan voor de opvang samen met de omwonenden, ondernemers uit de buurt en betrokkenen opgesteld. Dit gebeurt tijdens deze participatiefase, die in dit verslag wordt beschreven. Het uiteindelijke plan wordt voorgelegd aan de gemeenteraad voor goedkeuring.

Als alles volgens plan verloopt, kan de opvang op deze locatie in 2025 gerealiseerd worden.

## Tijdlijn voor het vervolg

De tijdlijn voor de vervolgfase ziet er als volgt uit.







## 2. Participatievorm: waarover is meegedacht?



## 2. Participatievorm: waarover is meegedacht?

We vinden het belangrijk om de inwoners, ondernemers en betrokkenen, bij het uitwerken van het plan voor de Nijverheidsstraat te betrekken. We gingen met hen in gesprek om samen een goed en zorgvuldig plan te maken. Ons streven is om op een duidelijke en begrijpelijke manier alle betrokkenen te informeren.

### 2.1 Participatiekader

In het communicatie- en participatieplan voor deze periode hebben we de volgende onderwerpen benoemd waarover mensen konden inspreken of waarover mensen ons konden raadplegen.

- Algemeen: aandachtspunten en zorgen en hoe kunnen we deze oplossen.
- Specifiek: invullen van het veiligheidsplan.
- Hoe gaan we de locatie vormgeven en inrichten: bouw, materialen, groen, invulling geven aan dagbesteding, werk, school en inburgering.

In de uitvoering van de participatie hebben we dit vertaald in drie thema's.

1. Binnen- en buitenruimte: indeling en functies gebouw, groenvoorziening, parkeren, aanlooproutes, wandelen en fietsen, uitstraling.
2. Leren en integreren: taal, inburgering, scholing, werk, sport, cultuur, zorg.
3. Veiligheid en leefbaarheid: ongemak, overlast, veiligheid omgeving, veiligheid asielzoekers, prettig samenleven, schone omgeving, gedrag en preventie.

We hanteren daarbij de volgende twee participatieniveaus.

- Voor alle inwoners van de gemeente Nijkerk gaan we uit van **participatieniveau 1. Informeren of meeweten**. Participanten worden actief benaderd met informatie in bijvoorbeeld een huis-aan-huisbrief, nieuwsbrief of een bericht in de media.
- Voor de directe omgeving en betrokkenen van de Beurtschipper hanteren we **participatieniveau 3. Consulteren of raadplegen**. Participanten kunnen binnen bepaalde grenzen meepraten en meedenken, bijvoorbeeld in een bijeenkomst of werksessie.

### 2.2 Doel van de participatie

Het doel van deze participatiefase is als volgt:

- We benutten lokale kennis voor de invulling van de plek.
- De invulling van de plek wordt gebaseerd op een brede inventarisatie van ervaren kansen, zorgen en belangen om tot een goede besluitvorming te komen.
- Door te laten zien wat er leeft en waarom we bepaalde keuzes maken, zorgen we voor meer acceptatie van de besluitvorming en voor meer begrip voor elkaar en voor de uiteindelijke keuze van de plek.

### 2.3 Doelgroep: wie zijn gevraagd om mee te denken?

In deze fase van onze communicatie en participatie kiezen we voor twee sporen: het eerste spoor is gericht op de samenleving als geheel en het tweede spoor is gericht op specifieke doelgroepen in de omgeving van de gekozen locatie(s).

#### Doelgroepen spoor 1 (participatieniveau 1):

- Alle inwoners van de gemeente Nijkerk
- Alle ondernemers in de gemeente Nijkerk
- Alle organisaties in de gemeente Nijkerk
- Externe stakeholders (COA, Provincie Gelderland e.d.)
- Pers

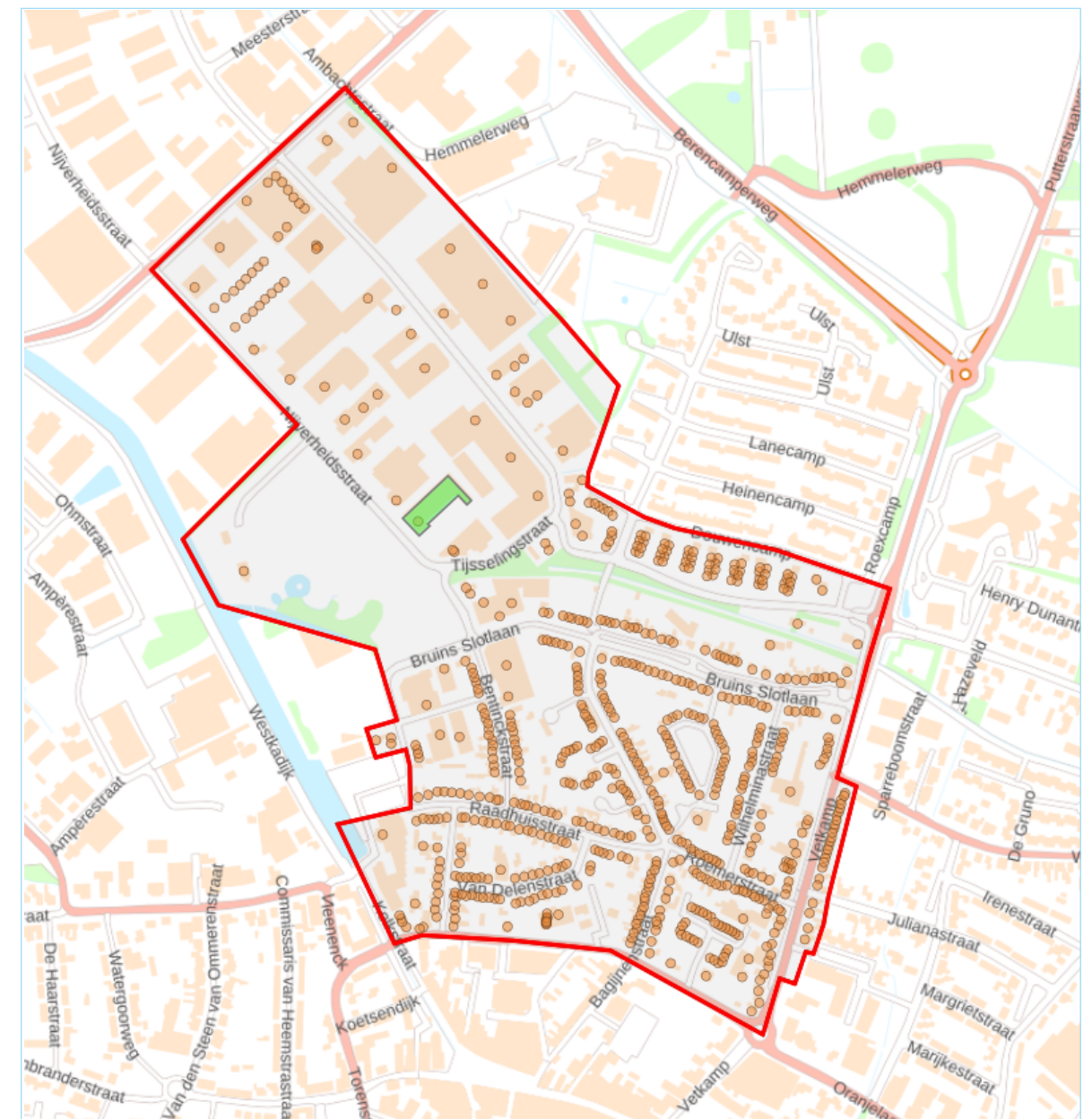
#### Doelgroepen spoor 2 (participatieniveau 1 en 3):

- Omwonenden van de locatie Nijverheidstraat
- Ondernemers in de omgeving van Nijverheidstraat
- Relevante (maatschappelijke) organisaties voor realisatie asielopvang in Nijkerk
- Externe stakeholders
- Vrijwilligers/mensen die vrijwilligerswerk willen gaan doen.

### Wat verstaan we onder de omgeving?

Er is een omgevingsanalyse gedaan aan de hand van de gegevens uit het geografisch informatiesysteem (GIS). Naast de direct omwonenden en bedrijven in de buurt is gekeken naar de looproute naar de dichtstbijzijnde voorzieningen zoals een supermarkt en openbaar vervoer. De woningen/bedrijven die binnen de

meest voor de hand liggende aanlooproute liggen zijn meegenomen in het verspreidingsgebied. Ook is gekeken of er nog andere (kwetsbare) doelgroepen in de buurt verblijven die geïnformeerd moeten worden. Hieruit is voor de Nijverheidsstraat de volgende selectie gemaakt van in totaal 702 adressen:





## 2.4 Aanpak & methode: Hoe is de input verzameld?

Om aan te sluiten bij de wensen van verschillende soorten mensen hebben we gekozen voor een mix van online en fysiek (persoonlijk en in een groep):

- Een persoonlijk keukentafelgesprek met een bestuurder.
- Online vragenlijst.
- Meedenkbijeenkomsten.
- Informatieloket Asielopvang.

Voor de mensen die zich hebben aangemeld als vrijwilliger is een meedenkbijeenkomst georganiseerd over alle de vier locaties.

### Keukentafelgesprekken

Inwoners, ondernemers en betrokkenen die vragen en zorgen hadden, omdat de locatie bij hen in de buurt is, konden een keukentafelgesprek aanvragen met één van onze wethouders. In de maanden november en december is een aantal keukentafelgesprekken gehouden om zorgen en vragen persoonlijk bij mensen thuis te bespreken. Belangstellenden konden zich daarvoor aanmelden via [asielopvang@nijkerk.eu](mailto:asielopvang@nijkerk.eu).

### Online vragenlijst

Vanaf 15 november 2024 stond een online vragenlijst op de gemeentesite [www.nijkerk.eu/asielzoekers](http://www.nijkerk.eu/asielzoekers) met vragen over de drie participatiethema's.

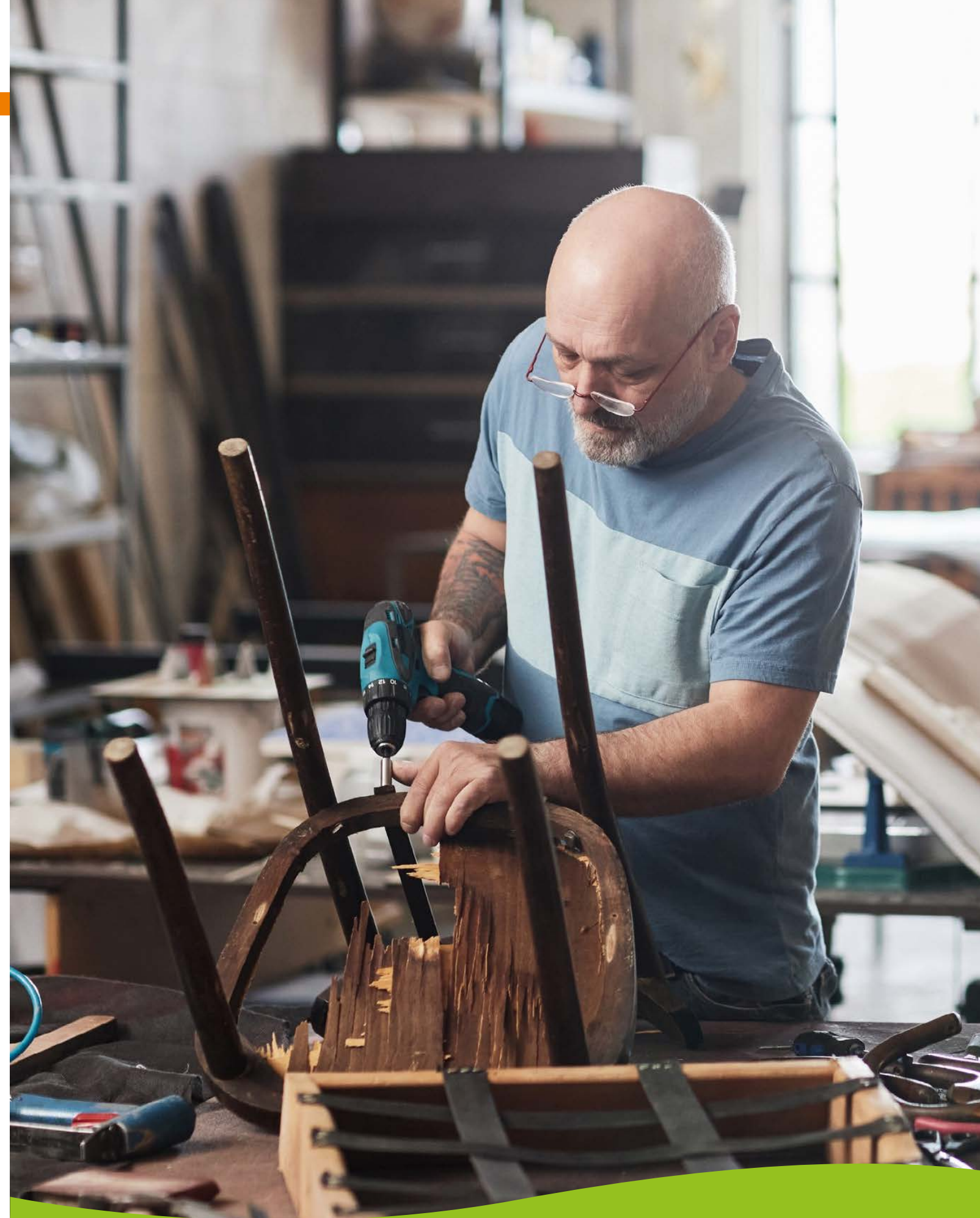
### Meedenkbijeenkomst

Op 19 november 2024 organiseerden we meedenkbijeenkomsten in twee rondes voor omwonenden, betrokkenen en omliggende bedrijven van de Nijverheidsstraat 7. De eerste bijeenkomst startte om 16.00 uur en de tweede bijeenkomst om 18.00 uur. Elke bijeenkomst bestond uit twee delen:

- Een presentatie van de stand van zaken.
- Inbrengen van aandachtspunten, zorgen en kansen met betrekking tot de drie participatiethema's
- In gesprek over de ingebrachte punten. Voor de mensen die zich hebben aangemeld als vrijwilliger is een meedenkbijeenkomst georganiseerd over alle vier de locaties.

### Informatieloket Asielopvang

Voor vragen kan men altijd terecht bij het Informatieloket Asielopvang, niet alleen tijdens het participatieproces, maar ook verder in het traject. Dit is het gemeentelijke loket voor alle vragen over asielopvang in onze gemeente. Belangstellenden kunnen een mail sturen naar [asielopvang@nijkerk.eu](mailto:asielopvang@nijkerk.eu), op werkdagen bellen met het algemene nummer van de gemeente: 033 - 247 22 22 of via de website een afspraak inplannen.



## 3. Communicatie: hoe zijn de betrokkenen benaderd?



# 3. Communicatie: hoe zijn de betrokkenen benaderd?

## 3.1 Offline middelen

### Persbericht

Op 25 oktober 2024 is een persbericht verstuurd aan de lokale media waarin we aankondigen dat we verder werken aan de ontwikkeling van vier kleinschalige opvangplekken voor asielzoekers. Ook werd hierin de nieuwe meedenkronde aangekondigd en aangegeven dat betrokkenen een keukentafelgesprek konden aanvragen met een bestuurder.

### Huis-aan-huis-brief

Alle inwoners van de gemeente Nijkerk ontvingen in de week van 4 november 2024 een brief met informatie over de vervolgfase in de zoektocht naar opvangplekken voor asielzoekers. Inwoners, ondernemers en betrokken die in de buurt van de locatie Nijverheidsstraat wonen, werken of verblijven, hebben in dezelfde week een tweede brief ontvangen met een uitnodiging om deel te nemen aan het participatieproces.

### Nieuwsberichten op de website en gemeentepagina

Op de gemeentepagina in 'De Stad Nijkerk' en op de website van de gemeente zijn nieuwsberichten geplaatst. Dit gebeurde op 28 oktober en 30 oktober.



### Landelijke media aandacht

Ook de landelijke media zoals Nieuwsuur, volgen het proces van de asielopvang in Nijkerk. Op 15 oktober maakte Nieuwsuur een item over de opvangplannen in Nijkerk. Bekijk het item op p Nieuwsuur | NPO Start<sup>1</sup>. Dit item begint vanaf 29:40 min.

## Krant Asielopvang

Op 13 november 2024 zat er een extra katern in de huis-aan-huis-krant 'De Stad Nijkerk'. Dit katern bevat informatie over wie vluchtelingen en asielzoekers zijn en hoe inwoners kunnen meedenken over geschikte opvangplekken. Ook staan er verhalen in van mensen die eerder asielzoekers waren en nu in Nederland wonen (statushouders). De krant is in een oplage van 20.900 exemplaren huis-aan-huis verspreid in de hele gemeente en was ook op verschillende plekken te verkrijgen. Hiervoor zijn 1.500 kranten extra gedrukt om neer te leggen in de bibliotheken en de wijk/buurtcentra.

## 3.2 Online middelen

### Webpagina asielzoekers

Op de website van de gemeente Nijkerk is een speciale pagina ingericht. Deze is te vinden via de link [www.nijkerk.eu/asielzoekers](http://www.nijkerk.eu/asielzoekers). Hier staat onder andere informatie op over de zoektocht naar opvangplekken, de planning en veelgestelde vragen en antwoorden. Ook kan men zich op de site aanmelden voor de digitale nieuwsbrief of zich alvast opgeven als vrijwilliger. De webpagina wordt continue bijgewerkt.

### Digitale nieuwsbrief

Om al het nieuws rondom asielopvang in de gemeente Nijkerk te volgen kunnen geïnteresseerden zich aanmelden voor de digitale nieuwsbrief asielopvang. De nieuwsbrief komt uit op een moment dat er nieuws te melden is over het proces en de voortgang daarvan. Op deze manier kunnen de geïnteresseerde bewoners en betrokkenen actief op de hoogte blijven. Begin december waren er 1.154 abonnees op de nieuwsbrief. In deze fase zijn de volgende nieuwsbrieven verschenen:

- November nieuwsbrief 5 over de meedenkbijeenkomst, online vragenlijst en keukentafelgesprekken.
- December nieuwsbrief 6 met terugblik op de afgelopen periode en doorkijkje naar het nieuwe jaar.

1) [https://npo.nl/start/serie/nieuwsuur/seizoen-2024/nieuwsuur\\_4877/afspelen](https://npo.nl/start/serie/nieuwsuur/seizoen-2024/nieuwsuur_4877/afspelen)



Video



Om een goed beeld te geven van de vier kleinschalige opvanglocaties is van elke locatie een korte video van circa 2 minuten gemaakt. In de video geven we de kijkers een rondleiding door het pand en vertellen we wat er gaat gebeuren de komende tijd en hoe ze kunnen meedenken en meedoen. De video van de Nijverheidsstraat was vanaf 18 november te zien op het YouTube kanaal van de gemeente Nijkerk. De video is gepromoot op social media voor een groot bereik onder de inwoners van de kern Nijkerk.

Doel van de video is als volgt:

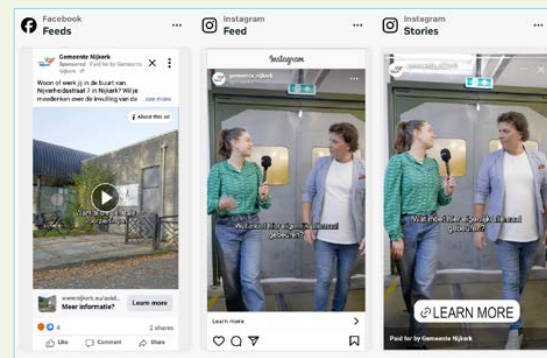
1. De kijker krijgt een goede indruk van het pand. De volgende vragen worden beantwoord. Waar staat het? Hoe ziet het eruit? Wat staat er te gebeuren?
2. Omwonenden, ondernemers in de buurt en direct betrokkenen worden uitgenodigd om mee te denken over de invulling van de opvang voor asielzoekers op deze locatie. Ook wordt verwezen naar de webpagina asielzoekers voor meer informatie.

De video is via de QR-code te bekijken.

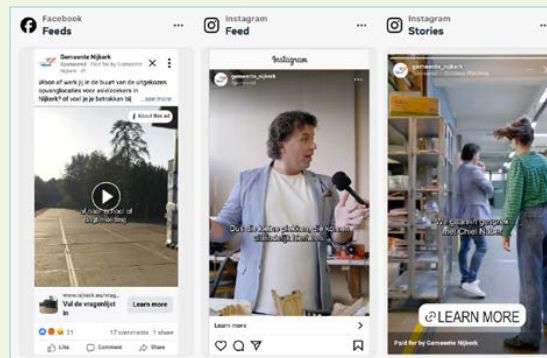


3.3 Online-campagne op social media

Van de locatie Nijverheidsstraat is een video gemaakt waarin Programmamanager Vluchtelingen Chiel Naber ons meeneemt door het pand en vertelt wat er staat te gebeuren. De video is gepromoot op social media (Facebook en Instagram) zodat deze een groot bereik heeft onder de inwoners van de kern Nijkerk. De advertenties zijn uitgezet op Facebook en Instagram. Voor de advertenties zijn korte fragmenten van circa 30 seconde uit de video geknipt die in het kort vertellen wat er aan de Nijverheidsstraat staat te gebeuren.

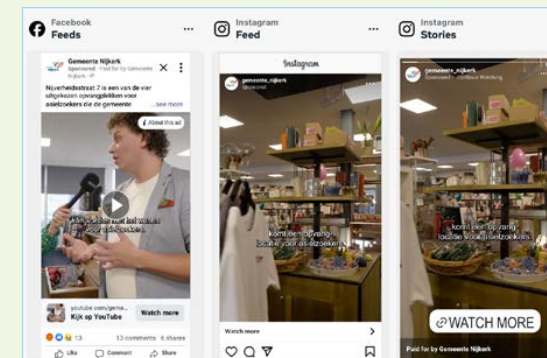
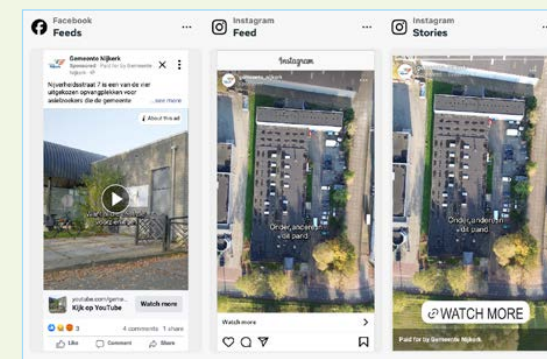


- De advertenties zorgen voor traffic naar de webpagina [www.nijkerk.eu/asielzoekers](http://www.nijkerk.eu/asielzoekers).
- De advertenties verwijzen bezoekers naar de online vragenlijst.
- De advertenties richten zich ook op het realiseren van video views. Dat gebeurt door de korte fragmenten uit de video (ca. 30 seconden) te laten zien die doorverwijzen naar de lange video (ca. 2 min) op YouTube.



Voor de campagne is een aantal doelen geformuleerd. Deze zijn als volgt:

- **Doel 1:** Aandacht creëren voor de meedenkbijeenkomsten en online vragenlijst om input te verzamelen voor het plan van aanpak voor Nijverheidsstraat.
- **Doel 2:** Inwoners, ondernemers en betrokkenen erop attenderen dat ze naar de meedenkbijeenkomst kunnen komen bij Hart van Holland op 26 november voor locatie Nijverheidsstraat 7.
- **Doel 3:** Inwoners, ondernemers en betrokkenen erop attenderen dat ze de online vragenlijst kunnen invullen met als doel zoveel mogelijk relevante input te verzamelen voor het plan van aanpak. Dat betekent mensen bereiken die met de locaties in aanraking komen, hier vlakbij wonen of mee te maken hebben.



3.4 Social media nieuwsbericht

Op 22 november is een nieuwsbericht geplaatst op Facebook en LinkedIn. In het bericht worden omwonenden, ondernemers uit de buurt en betrokkenen uitgenodigd om naar de meedenkbijeenkomst te komen op 26 november in Hart van Holland. Ook kunnen geïnteresseerden de video bekijken die gemaakt is over de Nijverheidsstraat. In de video krijgen de kijkers een rondleiding door het pand en vertelt Chiel Naber Programmamanager Vluchtelingen van de gemeente Nijkerk wat er staat te gebeuren de komende tijd.

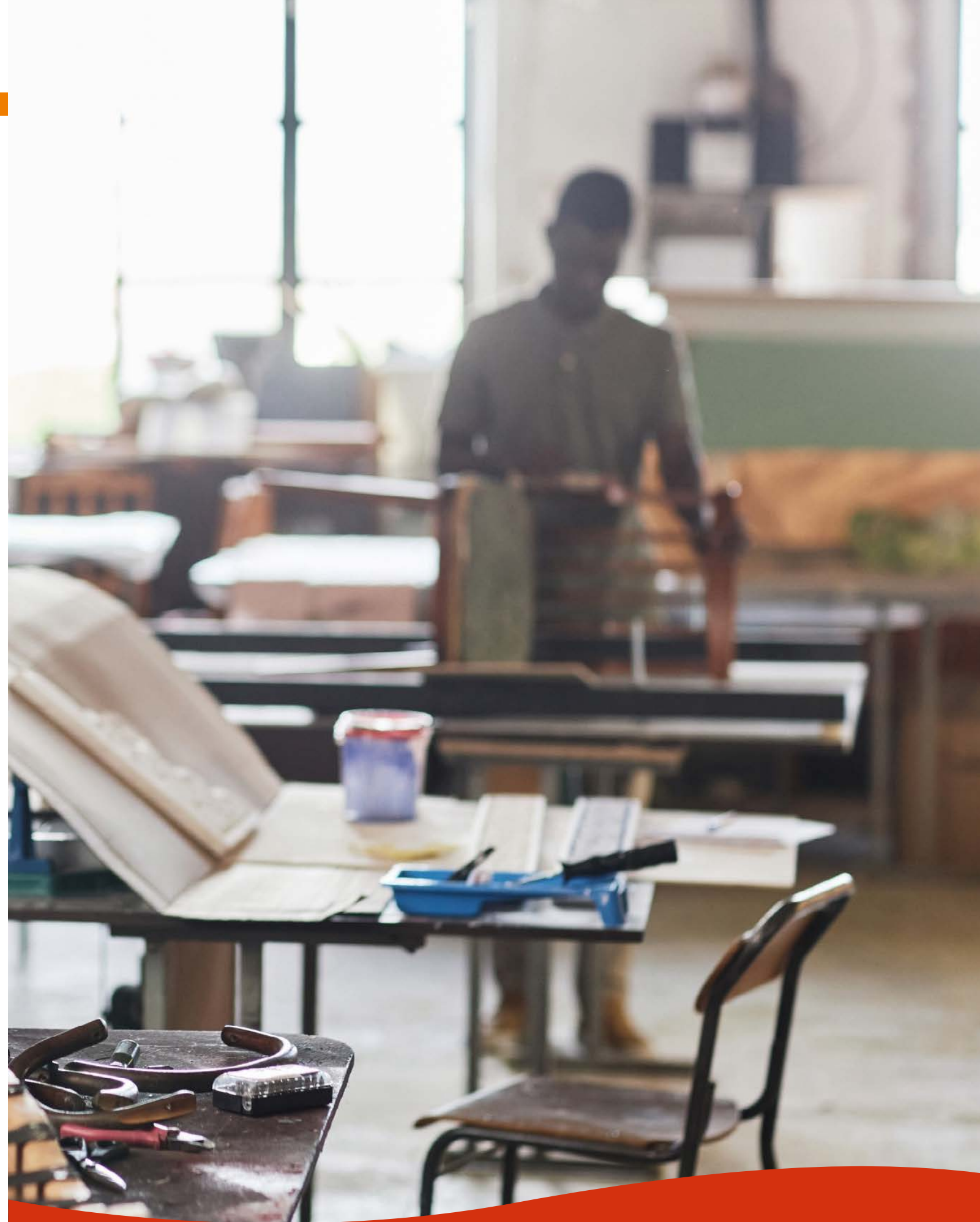
3.5 Bijsturing

Extra flyers

Omdat het aantal aanmeldingen voor de meedenkbijeenkomst nog niet hoog was, zijn op vrijdag 15 november extra flyers en posters bezorgd bij ondernemers in de omgeving van de Nijverheidsstraat 7. Bij het afgeven van de flyers en posters zijn (korte) gesprekken gevoerd in hoeverre zij behoefte hebben om mee te denken.







## 4. Betrokkenheid



## 4. Betrokkenheid

### 4.1 Bereik en aantal deelnemers

De participatieactiviteiten voor de locatie Nijverheidsstraat hebben verschillende groepen bereikt. We organiseerde één fysieke bijeenkomst met twee rondes. Dit was voor omwonenden, ondernemers en betrokkenen. Deze bijeenkomst trok 26 deelnemers.

Daarnaast is er een online vragenlijst uitgezet. Hier konden deelnemers aangeven over welke locaties ze wilden meedenken. In totaal zijn 125 mensen gestart met de vragenlijst. Hiervan richtten 46 mensen zich specifiek op de Nijverheidsstraat, 25 dachten mee over beide opvanglocaties in Nijkerk en 23 over alle locaties. Niet iedereen heeft de vragenlijst volledig ingevuld. Dit is een verschijnsel dat je vaak ziet bij online vragenlijsten. Ondanks dat levert het waardevolle inzichten op.

Met deze combinatie van bijeenkomsten en online participatie zijn inzichten en zorgen opgehaald. Dit biedt een waardevolle basis voor het opstellen van een goed plan van aanpak.

### 4.2 Online campagne resultaten

Via de online campagne op Facebook en Instagram zijn voor de Nijverheidsstraat de volgende campagneresultaten behaald:

- 238 inwoners en/of ondernemers uit Nijkerk hebben via de online campagne van de Nijverheidsstraat doorgeklikt naar de webpagina [www.nijkerk.eu/asielzoekers](http://www.nijkerk.eu/asielzoekers) voor meer informatie.
- 209 inwoners en/of ondernemers uit Nijkerk hebben via de online campagne uitingen van de Nijverheidsstraat doorgeklikt naar de online vragenlijst.
- 298 inwoners/ondernemers uit Nijkerk hebben via de online campagne uitingen van de Nijverheidsstraat de complete video op het YouTube kanaal van de gemeente Nijkerk bekeken over de Nijverheidsstraat.

Meedenkbijeenkomst Nijverheidsstraat



### 4.3 Reacties op social media

Er is veel gereageerd op de berichten en advertenties op social media. Inwoners vinden het makkelijk om hun mening te delen via social media, en vaak zijn de reacties negatief. We geven ruimte aan inwoners om zich te uiten, zolang het op een respectvolle manier gebeurt. Hoe we omgaan met negatieve reacties, staat beschreven in een handelingskader. Dit kader geldt niet alleen voor social media, maar voor alle communicatie tussen inwoners en de gemeente.

De gemeente Nijkerk vindt het belangrijk dat inwoners hun zorgen kunnen delen, ook al gebeurt dit soms op een emotionele manier. Als de manier van reageren echter te heftig is en de grenzen van wat acceptabel is worden overschreden, nemen we maatregelen. Dit kan bijvoorbeeld gebeuren als de reacties niet respectvol zijn. De gemeente Nijkerk verwijdert geen berichten van social media zonder eerst twee waarschuwingen te geven. In deze periode is er één waarschuwing gegeven aan een inwoner die een ongepaste reactie plaatste.

Daarnaast zijn er zo'n tien antwoorden gegeven op vragen die via social media werden gesteld. De vragen gingen onder andere over het bouwen van woningen voor jongeren en starters, de planning van de opvang, waarom de opvang niet in het oude gemeentehuis komt, wat er gebeurt met de Kringloop en dagbesteding en wanneer hier meer duidelijkheid over komt en waarom we asielzoekers gaan opvangen. Vragen worden altijd binnen enkele dagen beantwoord.

### 4.4 Reflectie betrokkenheid

Bij de participatie hebben we vooral gekeken naar de kwaliteit van de gesprekken, met de nadruk op diepgang in plaats van het aantal deelnemers. Het doel was om de zorgen, ideeën en mogelijke oplossingen van de direct betrokkenen te verzamelen, zodat we een goed plan van aanpak konden opstellen. We vonden het belangrijk om de kennis van de betrokkenen over de omgeving en het gebouw goed te benutten. Ook wilden we goed luisteren naar de zorgen en wensen van de buurt, zodat het plan brede steun krijgt.

Daarnaast boden we een laagdrempelige manier van meedenken voor diegenen die liever op een eenvoudige manier hun input gaven. Dit gebeurde via een online vragenlijst die op elk moment ingevuld kon worden en weinig tijd kostte. Zo konden mensen hun ideeën, zorgen en wensen delen op een manier die hen het beste uitkwam.





## 5. Resultaten



## 5. Resultaten

Om zoveel mogelijk betrokkenen te betrekken bij het plan van aanpak voor deze locatie, zijn verschillende mogelijkheden geboden om mee te denken. We organiseerden een fysieke bijeenkomst. Hier kregen deelnemers de gelegenheid om in gesprek te gaan en aandachtspunten, vragen en oplossingen te bespreken. Voor mensen die liever niet naar een bijeenkomst gingen of hier niet aanwezig konden zijn, bood een online vragenlijst een laagdrempelige manier om mee te denken. Dit hoofdstuk geeft een overzicht van de belangrijkste resultaten uit zowel de bijeenkomsten als de online vragenlijst. Deze inzichten vormen een belangrijke basis voor het plan van aanpak.

### 5.1 Resultaten meedenkbijeenkomst bewoners en omwonenden

Op 26 november is er een meedenkbijeenkomst georganiseerd voor ondernemers, omwonenden en betrokkenen rondom de geplande opvanglocatie aan de Nijverheidsstraat 7. De bijeenkomsten waren verdeeld in twee rondes die ieder uit twee delen bestond:

1. **Een informatief gedeelte**, waarin toelichting werd gegeven op de opvang en de plannen.
2. **Een interactief gedeelte**, waarin deelnemers aandachtspunten konden aandragen, mogelijke oplossingen konden bespreken en vragen konden stellen. Tijdens de bijeenkomsten werden drie hoofdonderwerpen besproken:
  1. Veiligheid en leefbaarheid
  2. Binnen- en buitenruimte
  3. Leren en integreren

#### Hoofdpunten per thema Veiligheid en leefbaarheid

Deelnemers uitten zorgen over de verkeersveiligheid in de omgeving. Er wordt hard gereden op de Nijverheidsstraat. Het onverharde Havenlijntje werd genoemd als een onveilig, slecht verlicht pad met donkere hoekjes, waar vrouwen die alleen lopen zich onveilig voelen. Als het heeft geregend, verandert het in een modderpad. Daarnaast werd de mogelijkheid genoemd dat asielzoekers door de buurt gaan zwerven en dat er geluidsoverlast ontstaat, bijvoorbeeld als de bewoners van de opvang in de zomer buiten zitten. De veiligheid van omliggende bedrijven werd ook genoemd als aandachtspunt. Verder werd de verkeerssituatie rondom de knooppuntroute besproken, waarbij fietsers midden op de kruising staan en gevaarlijke situaties veroorzaken.

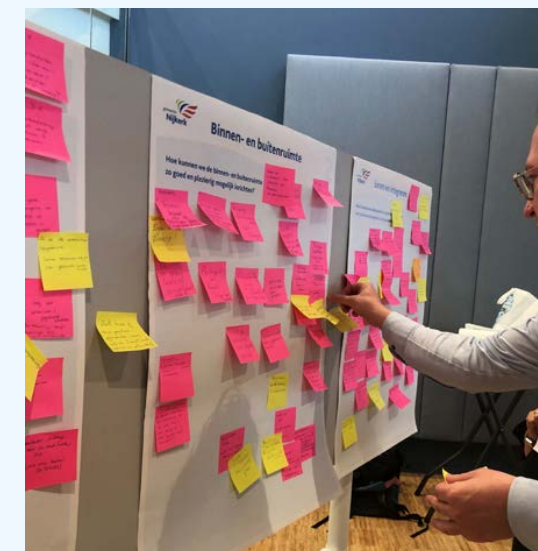
Er zijn enkele suggesties aangedragen als mogelijke oplossingen: Het verbeteren van de verlichting op De Havenlijn en het asfalteren van het pad, zodat het veiliger en beter begaanbaar wordt, en het aanleggen van een zebepad om voetgangersoversteken overzichtelijker te maken. Ook werd voorgesteld om de knooppuntroute te verplaatsen naar een veiligere plek om verkeersrisico's te verminderen. Verder werd het instellen van duidelijke huisregels en het inzetten van 24/7 begeleiding genoemd als belangrijke maatregelen om toezicht te houden en ongelukken te voorkomen. Tot slot werd het geven van verkeersvoorlichting aan de asielzoekers over de Nederlandse verkeersregels als waardevol gezien om de verkeersveiligheid verder te verbeteren.

#### Binnen- en buitenruimte

Bij dit thema kwam de inrichting van de buitenruimte en het beheer van afval naar voren. Deelnemers benadrukten het belang van een nette, huiselijke uitstraling. Parkeerproblemen in het gebied werden besproken, waaronder de parkeerdruk bij aangrenzende bedrijven en de Kringloop. Ook werd zwerfafval genoemd als aandachtspunt. Deelnemers gaven aan dat de gemeente vaker op spitsmomenten moet kijken bij verkeersonderzoeken om een representatief beeld te krijgen.

Er zijn enkele suggesties aangedragen als mogelijke oplossingen: Het creëren van een huiselijke sfeer, bijvoorbeeld door gordijnen open te houden in plaats van deze potdicht te doen, en het aanleggen van een gezamenlijke tuin of moestuin waar bewoners kunnen recreëren. Ook werd voorgesteld om meer afvalbakken te plaatsen en de schoonmaakfrequentie in de buurt te verhogen, zodat de omgeving netjes blijft. Daarnaast kan het perceel achter de Kringloop worden gebruikt voor parkeren door bezoekers en woonbegeleiding, om

#### Interactief meedenken



de parkeerdruk in de omgeving te verlichten. Tot slot werd het inschakelen van verkeersdeskundigen genoemd om de verkeerssituatie tijdens de spits beter in kaart te brengen en passende oplossingen te ontwikkelen.

#### Leren en integreren

Bij leren en integreren ging het gesprek vooral over dagbesteding, onderwijs en maatschappelijke participatie. Deelnemers wilden weten hoe bewoners worden begeleid naar werk en scholing, en hoe taallessen worden georganiseerd, gezien de overvolle taalscholen. Ook werd aandacht gevraagd voor de begeleiding van kinderen en psychische zorg. Daarnaast werd besproken

hoe sportverenigingen betrokken kunnen worden bij integratie en hoe diploma's van bewoners vertaald en erkend worden.

Er zijn enkele suggesties aangedragen als mogelijke oplossingen: Goede begeleiding bieden om bewoners te ondersteunen in hun dagelijkse leven en hen helpen zich aan te passen aan de nieuwe omgeving. Daarnaast wordt het belangrijk gevonden om bewoners aan het werk te zetten en te zorgen voor een zinvolle dagbesteding, zodat verveling wordt voorkomen en integratie wordt gestimuleerd. Tot slot werd het belang benadrukt van een goede uitwerking in het plan van aanpak, zodat alle zorgen en aandachtspunten op een heldere en concrete manier worden meegenomen.

#### Vragen en zorgen

Tijdens de bijeenkomsten werden enkele belangrijke zorgen en vragen besproken, waaronder:

- **Waarom heeft de gemeente de voorkeur om de opvang in eigen beheer te gaan doen?**  
Dit geeft de gemeente meer controle, maakt snel handelen mogelijk en zorgt voor betere monitoring.
- **Wat gebeurt er als bewoners de huisregels niet naleven?**  
Er komt een escalatieladder. Dit betekent dat bewoners uiteindelijk kunnen worden verplaatst als ze niet meewerken.
- **Wat betekent 'tijdelijk' voor de opvanglocatie?**  
Tijdelijkheid betekent dat de opvanglocatie maximaal 15 jaar mag worden gebruikt. Bewoners kunnen maximaal twee jaar in het pand blijven.
- **Hoe worden verkeersveiligheid en verlichting verbeterd?**  
Verkeersdeskundigen gaan de situatie onderzoeken en nemen hun adviezen op in het plan van aanpak.
- **Hoe wordt de veiligheid van bewoners en omwonenden gewaarborgd?**  
Er wordt voorgesteld om in het plan van aanpak op te nemen dat er 24/7 (woon)begeleiding komt op de locatie, vergelijkbaar met de Passantenhaven. Daarnaast wordt in het plan van aanpak opgenomen dat bewoners gestimuleerd worden om aan het werk te gaan, vrijwilligerswerk en scholing te gaan doen en/of deel te nemen aan dagbesteding en integratieactiviteiten.

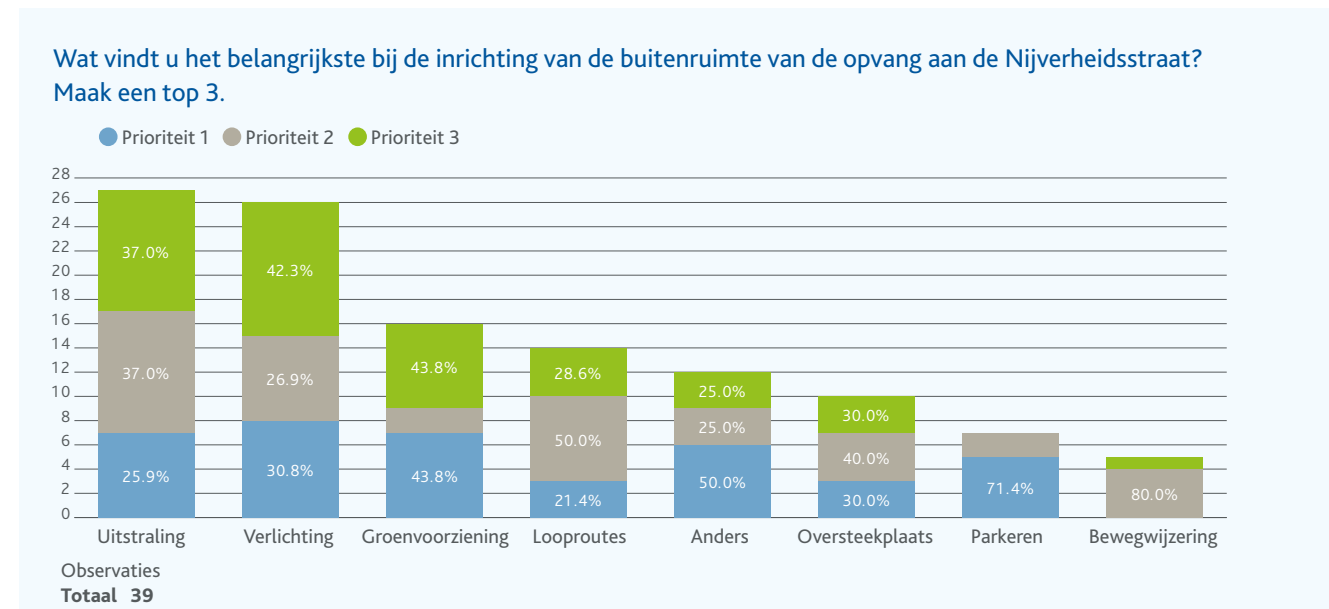
## 5.2 Resultaten online vragenlijst

Omwonenden, ondernemers en organisaties konden door middel van een online vragenlijst meedenken over wat zijn belangrijk vinden voor het plan van aanpak voor deze locatie. De vragenlijst ging in op de volgende onderwerpen: binnen- en buitenruimte, veiligheid en leefbaarheid en leren en integreren. In de periode van 15 tot 29 november 2024 hebben 96 mensen de vragenlijst voor de locatie aan de Nijverheidsstraat ingevuld. Een deel van de mensen heeft de vragenlijst niet volledig ingevuld, dit komt vaker voor bij online vragenlijsten.

### Buitenruimte

De volgende resultaten gaan over de buitenruimte. Met buitenruimte bedoelen we alles wat zich buiten het gebouw/de gebouwen bevindt. Op het terrein zelf gaat dit bijvoorbeeld over groenvoorzieningen en de uitstraling. Buiten het terrein gaat dit bijvoorbeeld over looproutes, verlichting en veilige oversteekplaatsen.

De eerste vraag ging over wat men het belangrijkste vindt in de buitenruimte. Daarbij werd aan hen gevraagd om een top 3 samen te stellen. Deelnemers konden kiezen uit een lijst met mogelijke punten. Als wat zij belangrijk vonden er niet tussen stond konden ze kiezen voor de optie 'Anders, namelijk'. Hieronder volgen de resultaten hiervan.



De bovenstaande grafiek toont welke punten in de buitenruimte deelnemers belangrijk vinden. In het staafdiagram wordt weergegeven welk percentage van de deelnemers een specifiek punt op de eerste, tweede of derde plaats heeft gezet in hun top 3 van belangrijke aandachtspunten voor de buitenruimte.

Deelnemers hebben als drie belangrijkste punten voor de buitenruimte aan de Nijverheidsstraat de volgende punten gekozen:

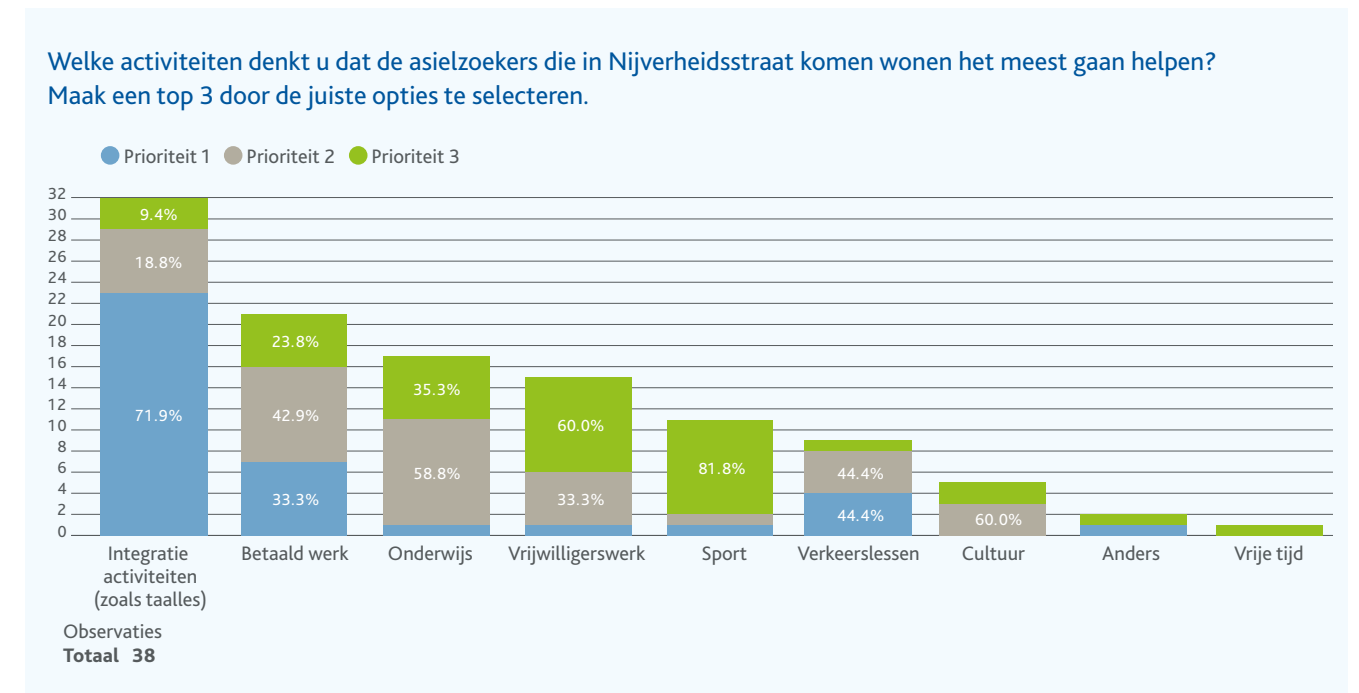
1. Uitstraling
2. Verlichting
3. Groenvoorziening

De deelnemers die 'Anders, namelijk' hebben gekozen hebben de volgende aspecten ingevuld: sport & speelgelegenheden, veiligheid in het algemeen, veiligheid voor de wijk en veiligheid voor de bewoners, overlast en beveiliging.

### Dagbesteding

De gemeente Nijkerk vindt het belangrijk om vanaf het eerste moment een zinvolle dag invulling te bieden aan de asielzoekers. Dit is goed voor hun welzijn, geeft hen structuur, zorgt voor sociaal contact en voorkomt dat zij zich gaan vervelen. De volgende resultaten gaan over de invulling van de dagen van de asielzoekers.

We vroegen deelnemers een top 3 samen te stellen van activiteiten waarvan zij denken dat deze het meest bijdragen aan het welzijn en de integratie van de nieuwe bewoners. Deelnemers konden kiezen uit een lijst met mogelijke activiteiten. Als er voor hen geen geschikte activiteit tussen stond konden ze kiezen voor de optie 'Anders, namelijk'. Hieronder volgt het resultaat.



De bovenstaande grafiek toont welke punten deelnemers belangrijk vinden bij dagbesteding. In het staafdiagram wordt weergegeven welk percentage van de deelnemers een specifiek punt op de eerste, tweede of derde plaats heeft gezet in hun top 3.

Deelnemers hebben als drie belangrijkste punten voor dagbesteding aan de Nijverheidsstraat de volgende punten gekozen:

1. Integratie activiteiten
2. Betaald werk
3. Onderwijs

De deelnemers die 'Anders, namelijk' hebben gekozen hebben de volgende aspecten ingevuld: verantwoordelijk maken voor de omgeving en het aanleren van de gewoontes van de gemeenschap.

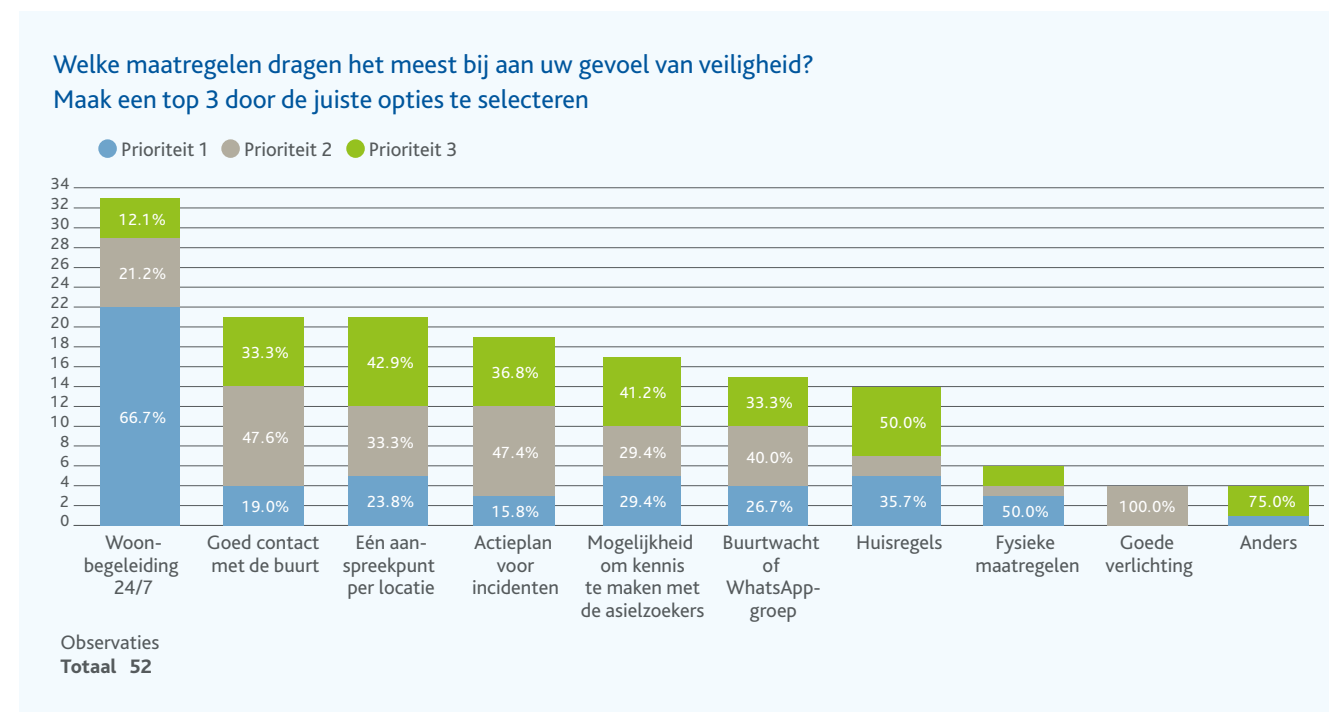




## Veiligheid en leefbaarheid

De volgende resultaten gaan over de veiligheid en leefbaarheid. Met veiligheid en leefbaarheid bedoelen we alles wat te maken heeft met hoe aantrekkelijk en/of geschikt de locatie is om er te wonen. Hierbij valt te denken aan aspecten als ongemak, overlast, woonbegeleiding, huisregels en de veiligheid van de omgeving en/of asielzoekers.

We vroegen deelnemers een top 3 samen te stellen van maatregelen die het meest bijdragen aan hun gevoel van veiligheid. Deelnemers konden kiezen uit een lijst met mogelijke maatregelen. Als er voor hen geen geschikte maatregel tussen stond, konden ze kiezen voor de optie anders, namelijk. Hieronder volgt het resultaat.



De bovenstaande grafiek toont welke maatregelen het meest bijdragen aan het verhogen van het gevoel van veiligheid van de deelnemers. In het staafdiagram wordt weergegeven welk percentage van de deelnemers een specifieke maatregel op de eerste, tweede of derde plaats heeft gezet in hun top 3.

Deelnemers hebben als drie belangrijkste maatregelen de volgende punten gekozen:

1. Woonbegeleiding 24/7
2. Goed contact met de buurt
3. Eén aanspreekpunt per locatie

De deelnemers die 'Anders, namelijk' hebben gekozen hebben de volgende punten ingevuld: alle aspecten zijn belangrijk, controle door politie of beveiliging, afsluiten en geen optie tot deelname aan het uitgaansleven, bescherming van de kinderen.

We vroegen deelnemers welke specifieke punten aandacht nodig hebben op het gebied van veiligheid bij de Nijverheidsstraat. Hierbij konden deelnemers drie aandachtspunten opschrijven. Hieronder volgt een samenvatting van de antwoorden.

## Welke specifieke punten hebben aandacht nodig op het gebied van veiligheid bij de Nijverheidsstraat?

### 1. Veiligheid en toezicht

Voor het vergroten van veiligheid worden verschillende maatregelen genoemd:

- **Verlichting en buitenverlichting** om donkere plekken beter zichtbaar te maken.
- **Camera's.**
- **Politiecontrole**, vooral om rondhangen in tunnels, speeltuinen of op andere plekken in de buurt (met name 's avonds) te beperken.
- Er is bezorgdheid over situaties waarin het opvangcentrum voornamelijk door mannen wordt bewoond. Dit zou een gevoel van onveiligheid kunnen veroorzaken in de buurt. **Gemengde bewoning** wordt voorgesteld als oplossing.
- Duidelijke **aanspreekpunten**, zowel intern (voor de asielzoekers) als extern (voor de buurt), worden benoemd.
- Sociale controle.
- **Controle op sociaal onwenselijk gedrag**, zoals drank- en drugsgebruik, wordt genoemd.
- Het aanstellen van **een toezichthouder** en het instellen van een avondklok worden voorgesteld als concrete oplossingen.
- **Huisregels** en gevolgen als mensen zich niet aan Nederlandse normen houden.
- **Aandacht voor incidenten.** In de eerste fase van opvang wordt voorgesteld om signalen van onveiligheid direct op te pakken en escalaties snel aan te pakken.

### 2. Verkeer en infrastructuur

Het verkeer wordt als een uitdaging genoemd; oversteken wordt lastig en onveilig ervaren. Deelnemers noemen specifieke maatregelen zoals:

- **Snelheidsbeperkingen** rond de opvanglocatie. Zoals drempels bij de ingang van de opvang.
- **Verkeersmaatregelen zoals zebrapaden en verlichting.** Specifiek het veiliger maken van de **oversteek bij de Nijverheidsstraat/Tijsselingstraat.**
- Het verbeteren van **loop- en fietsroutes** naar het centrum.
- Verwijderen van struiken en begroeiing langs De Havenlijn om overzichtelijkheid te verbeteren.

### 3. Contact en integratie

Het belang van contact tussen asielzoekers en buurtbewoners wordt benadrukt. Concrete voorstellen zijn:

- **Kennismaking** en gezamenlijke activiteiten.
- **Goede informatiepunten** voor buurtbewoners en bewoners van het opvangcentrum.
- Asielzoekers moeten **kennis maken met de Nederlandse taal en cultuur.**
- De uitspraak "Onbekend maakt onbemind" wordt gebruikt om het belang van dit contact te onderstrepen.

### 4. Dagbesteding en begeleiding

Dagbesteding wordt genoemd als essentieel voor de asielzoekers. Voorstellen zijn:

- **Verplicht vrijwilligerswerk** van 40 uur per week binnen de gemeente.
- **Psychologische hulpverlening.**
- Voorkomen van rondhangen specifiek rondom het Havenlijntje.
- **Structuur** binnen het opvangcentrum om escalaties en incidenten te voorkomen.
- Een **veilige speelplek voor kinderen** wordt benoemd. Het biedt niet alleen veiligheid maar ook een kans om contact te maken met andere kinderen en ouders in de buurt.

### 5. Netheid van de omgeving

- Orde en netheid worden belangrijk gevonden, met concrete suggestie voor **regelmatige controle** op schoonhouden van de omgeving.

### Toekomst

De opvangperiode duurt minimaal 5 en mag op deze locatie tot maximaal 15 jaar. Hoelang het precies gaat duren gaan we uitwerken in het plan van aanpak. De gemeente denkt ook na over de toekomst na deze periode. En heeft deelnemers gevraagd of zij **ideeën** hebben over **de toekomst van het gebouw**. Deelnemers hebben de volgende punten aangedragen:

- Blijvend beschikbaar houden voor bewoning.
- Inrichten voor kleine huishoudens, starters en senioren.
- Het is op een bedrijventerrein dus logischerwijs weer een bedrijf.
- Blijvend gebruik als opvang; ontmoetingsplek voor inwoners van Nijkerk met activiteiten.
- Als woning voor jonge Nijkerkers.
- Zo snel mogelijk leeg en terug naar de oude functie.

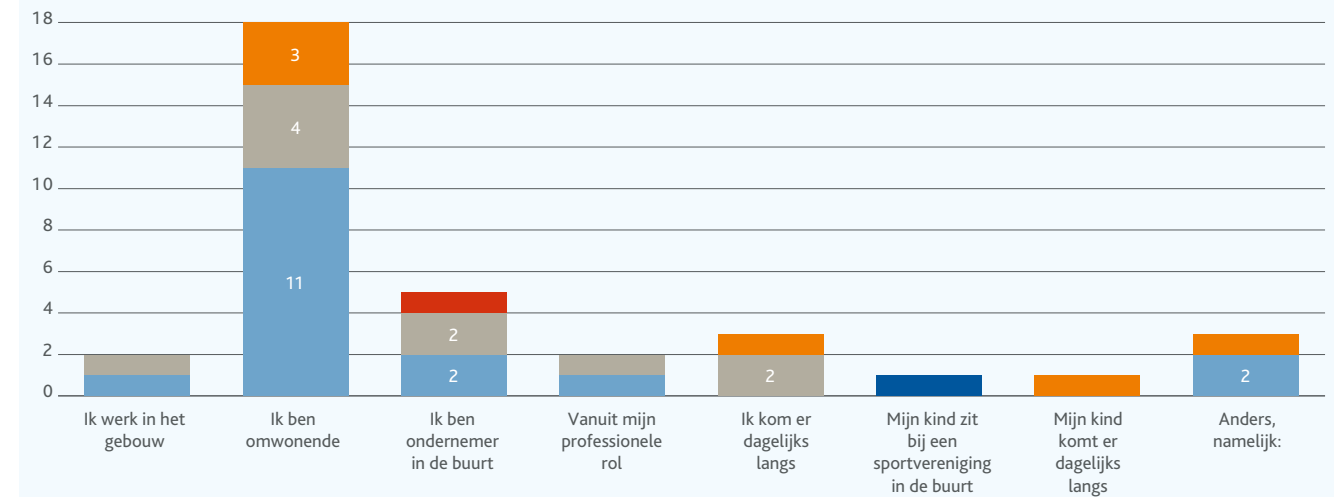
- Opvang voor vluchtelingen en instelling voor jongeren met bepaalde problematiek.
- Woningbouw.
- Het gebouw slopen en asielzoekers terug naar hun land van herkomst.
- Woonruimte voor eigen woningzoekenden (jongeren, gescheiden mensen, daklozen).
- Sluiten.
- Goedkope huurwoningen.
- Plek voor opvang behouden gezien achterstanden IND en conflict- en klimaatvluchtelingen in de toekomst.
- Voedselbank, kledingbank, speelgoedbank, kringloop of buurthuis.
- Sportfaciliteiten.
- Eventueel ook woningen voor andere doelgroepen in de vorm van tiny houses.



### Betrokkenheid

Om inzichtelijk te maken hoe de deelnemers betrokken zijn bij de opvangplek hebben we gevraagd naar hun betrokkenheid.

#### Hoe bent u betrokken bij de opvangplek?



Observaties  
Totaal 35

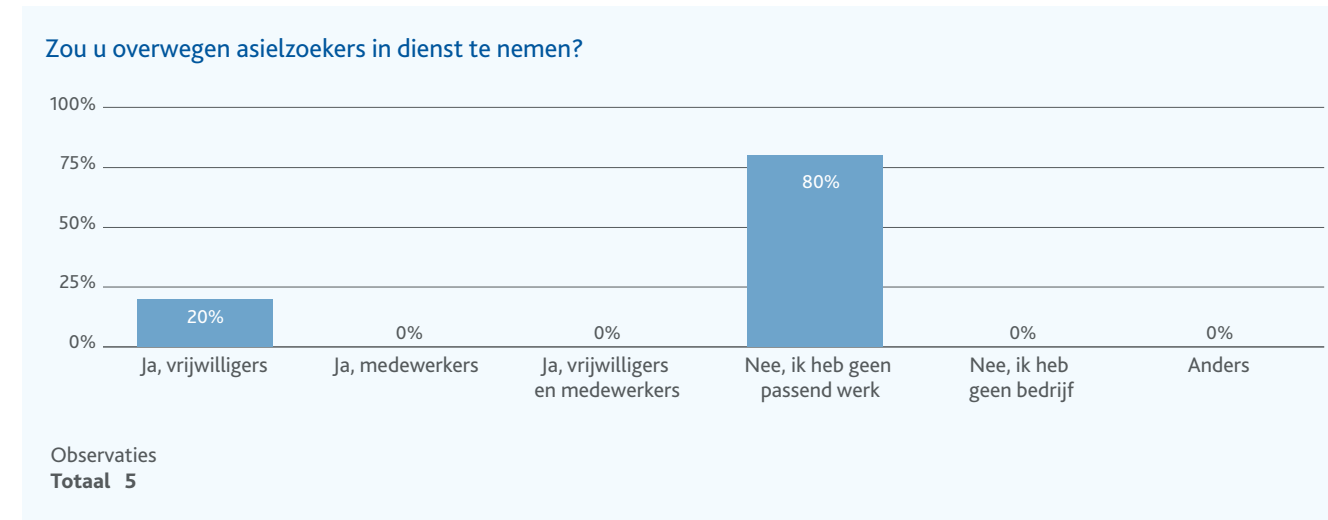
- De opvang aan de Nijverheidsstraat in Nijkerk
- De opvang aan de Beurtschipper in Nijkerk
- Beide opvangplekken in Nijkerk
- De opvang aan de Middelaarseweg in Hoevelaken
- De opvang aan de hoek Amersfoortseweg/ Koolhaaspark in Nijkerkerveen
- Alle locaties

De deelnemers hebben aangegeven dat ze op verschillende manieren betrokken zijn bij de opvangplek. Het grootste deel van de betrokkenen is omwonende, dit is ongeveer de helft van de deelnemers.



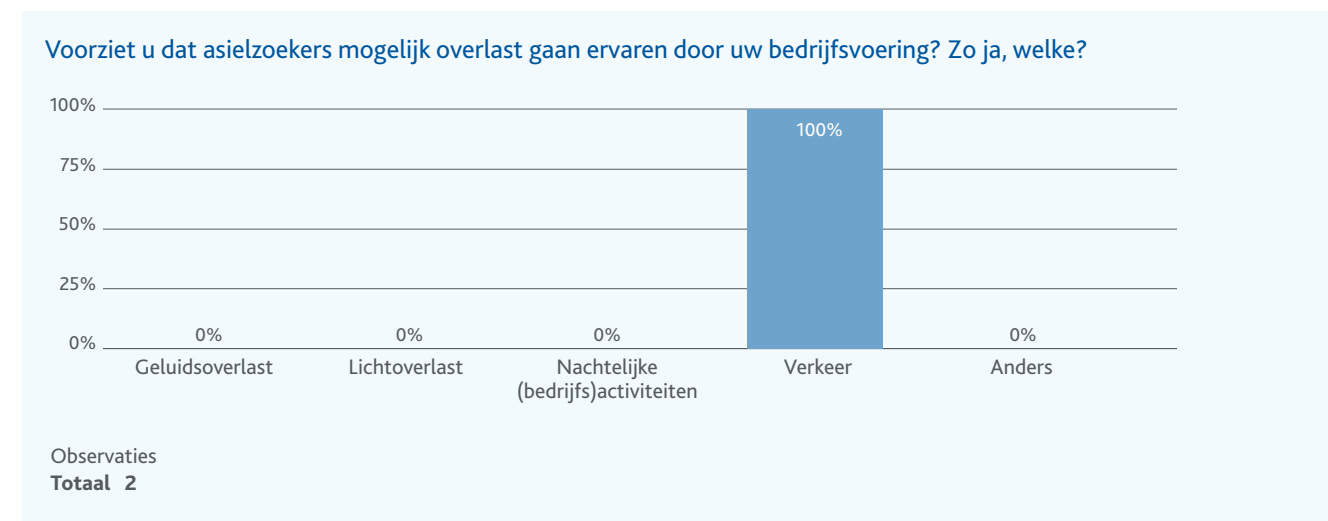
## Ondernemers

De volgende resultaten gelden alleen voor deelnemers die hebben aangegeven dat ze betrokken zijn als ondernemer. We vroegen ondernemers of ze zouden overwegen asielzoekers in dienst te nemen.



De meeste ondernemers geven aan dat ze geen geschikt werk beschikbaar hebben. 20% geeft aan open te staan voor het inzetten van vrijwilligers.

De locatie Nijverheidsstraat ligt op een bedrijventerrein met diverse ondernemingen. We vroegen ondernemers of zij denken dat hun bedrijfsactiviteiten overlast kunnen veroorzaken voor asielzoekers.

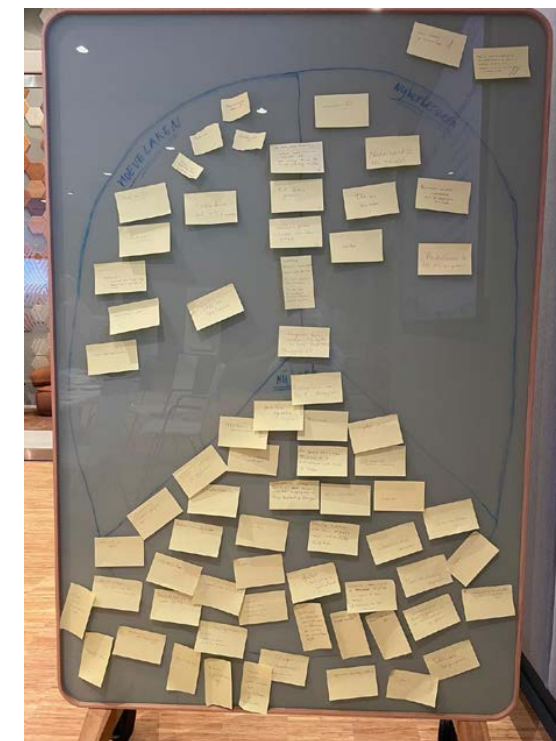


Bovenstaande grafiek geeft aan op welke manier ondernemers verwachten overlast te veroorzaken met hun bedrijfsvoering.

## 5.3 Opbrengst vrijwilligersbijeenkomst

### 5 november

Op 5 november hebben we met 17 deelnemers onze eerste vrijwilligersbijeenkomst georganiseerd in de raadszaal van onze gemeente. De kennismakingsronde leverde ons mooie en nieuwe inzichten op over de motivatie om je als vrijwilliger aan te melden voor asielopvang. We hebben verwachtingen met elkaar uitgewisseld en gepolst hoe we een vervolg gaan geven. Waarbij we natuurlijk graag het enthousiasme willen vasthouden.



### 3 december

Op 3 december werd er een tweede bijeenkomst georganiseerd. In de tussentijd waren er nieuwe vrijwilligers aangemeld. Het doel van deze bijeenkomst was om kennis te maken, te ontdekken welke 'talenten' de vrijwilligers wilden inzetten, en te bepalen welke van deze ideeën we verder wilden ontwikkelen.



De bijeenkomst begon met een kort welkomstwoord van wethouder Esther Heutink-Wenderich. Ze bedankte iedereen die gekomen was. Daarna gaf ze een korte uitleg over het proces tot nu toe en de laatste stand van zaken. Er waren ook momenten waarop deelnemers vragen konden stellen, die vervolgens beantwoord werden.

De vrijwilligers werden ingedeeld in drie groepen. De verdeling is gemaakt op basis van waar de vrijwilligers wonen. Vrijwilligers hadden aangegeven graag vrijwilligerswerk te gaan doen in hun eigen kern. De vraag waar de vrijwilligers mee aan de slag zijn gegaan is: "Wat heb je nodig om te starten als vrijwilliger?" De resultaten van de groepen werden samengevat en vormen de basis voor het vervolg.

De gemeente gaat verder met de input van het COA en andere gemeenten over wat vrijwilligers kunnen doen en hoe dit concreet te maken is voor de gemeente Nijkerk en de groep vrijwilligers. Eind januari hebben de deelnemers een terugkoppeling gekregen via de e-mail.



## 5.4 Rode draad van de keukentafelgesprekken

Voor de Nijverheidsstraat 7 zijn vijf keukentafelgesprekken gevoerd, vier met omwonenden en een met een ondernemer met het bedrijf direct naast de locatie. De omwonenden wilden graag hun zorgen uiten over de komst van de opvanglocatie. Zij wonen naast het bedrijventerrein waar het nu rustig wonen is. Vragen over veilig kunnen zijn op straat, of de kinderen kunnen buitenspelen en hoe het 's avonds is geregeld, kwamen meermaals terug in de gesprekken. Ook de gebrekkige staat van onderhoud van het Havelijntje werd vaak genoemd. Sommige mensen waren uitgesproken tegen de komst van de opvanglocatie.

Voor de ondernemers stond de continuïteit van zijn bedrijfsvoering centraal. Er is soms nachttransport, sommige machines maken veel lawaai en dan is niet handig om daarbij vlak in de buurt te slapen bijvoorbeeld. Hij zit ook niet te wachten op extra regels doordat er een nieuwe situatie gaat ontstaan. Uit vrijwel alle gesprekken kwam naar voren dat men zich afvraagt of wonen op een bedrijventerrein wel wenselijk is.



## 6. Conclusies



## 6. Conclusies

Uit de participatie blijkt dat verkeersveiligheid een belangrijk aandachtspunt is, vooral op de Nijverheidsstraat en het onverharde Havenlijntje. De verlichting en staat van het pad worden als problematisch ervaren, en er zijn zorgen over de veiligheid van vrouwen die hier alleen lopen. Ook wordt overlast door bewoners, zoals geluid of zwerven door de buurt, genoemd als zorg. Voor omliggende bedrijven is het belangrijk dat de veiligheid van hun terrein wordt gewaarborgd. Uit de online vragenlijst blijkt dat de drie belangrijkste veiligheidsmaatregelen volgens de deelnemers 24/7 woonbegeleiding, goed contact met de buurt en een vast aanspreekpunt per locatie zijn.

Parkeerdruk en zwerfafval worden als aandachtspunten genoemd voor de buitenruimte. Uit de online vragenlijst blijkt dat de belangrijkste aandachtspunten voor de buitenruimte verlichting, uitstraling en groenvoorzieningen zijn.

Het belang van goede dagbesteding, zoals werk of onderwijs, werd sterk benadrukt. Zinnige activiteiten worden gezien als essentieel om bewoners te helpen integreren en verveling en overlast te voorkomen. Uit de online vragenlijst blijkt dat integratieactiviteiten, betaald werk en onderwijs en dagbesteding de drie belangrijkste aandachtspunten vormen. Deze aandachtspunten en inzichten vormen een waardevolle basis voor het vervolgproces.



**7. Analyse:**  
wat gebeurt er met alle opgehaalde informatie en suggesties?

## 7. Analyse: Wat gebeurt er met alle opgehaalde informatie en suggesties?

De opbrengsten zijn gebruikt om het plan van aanpak voor deze locatie op te stellen. Door deze inbreng te koppelen aan haalbare maatregelen, streven we naar een plan dat rekening houdt met de behoefte van de betrokkenen. In het plan van aanpak leggen we uit welke punten en suggesties zijn meegenomen en welke niet.



## 8. Reflectie op het proces van participatie en communicatie





## 8. Reflectie op het proces van participatie en communicatie

De gemeente Nijkerk vindt het belangrijk om te leren van ervaringen en zich verder te ontwikkelen. In dit hoofdstuk kijken we terug op wat we gedaan hebben en wat er een volgende keer anders of beter kan.

### 8.1 Wervingsstrategie: Flyers en persoonlijke benadering

Om meer ondernemers te bereiken en uit te nodigen voor de bijeenkomsten zijn we langsggegaan bij bedrijven rondom de locatie. Met een flyer en poster in de hand hebben we hen persoonlijk uitgenodigd en uitgelegd wat er staat te gebeuren bij hen in de buurt en te horen hoe ze hier tegenover staan. Dit leverde waardevolle input en gesprekken op. De volgende keer zouden we bij meer bedrijven en/of buurtbewoners langs kunnen gaan om te horen wat er leeft en speelt en ze persoonlijk kunnen uitnodigen. Dit was een waardevolle toevoeging.

### 8.2 Flexibel programma voor bijeenkomsten

Het is goed om een flexibel programma voor de bijeenkomsten te maken, zodat we gemakkelijk aanpassingen kunnen doorvoeren als er meer of minder deelnemers zijn. We zochten naar een balans tussen plenair overleggen en groepsdiscussies, zodat iedereen zich goed kan uiten. Het is fijn om deze balans er altijd goed in te hebben.

### 8.3 Input ophalen voorafgaand aan de bijeenkomst

Een andere belangrijke les is om van tevoren input op te halen. Dit helpt om te weten welke vragen en zorgen er leven, zodat we hier tijdens de bijeenkomst goed op kunnen inspelen. Het is belangrijk om de informatiebehoefte van de deelnemers te peilen en ervoor te zorgen dat iedereen goed mee kan praten en feedback kan geven.

### 8.4 Ruimte voor verschillende meningen en standpunten

We realiseren ons dat er altijd verschillende meningen en wensen zullen zijn, en dat is prima. Het doel is niet om mensen van mening te laten veranderen, maar om elkaars standpunten te begrijpen. We blijven met elkaar in gesprek, ook als we het niet altijd eens zijn.

### 8.5 Keukentafelgesprekken: Behoefte en voortzetting

De keukentafelgesprekken zijn goed ontvangen en hebben in een duidelijke behoefte voorzien. Hier gaan we dan ook mee door.

## COLOFON

Dit is een uitgave van de gemeente Nijkerk  
januari 2025

Vormgeving:	Evergreen
Participatie advies en uitvoering:	Bureau Buhrs, Behaviour Club
Tekst en redactie:	Bureau Buhrs, gemeente Nijkerk
Eindredactie:	Gemeente Nijkerk
Verwerking vragenlijsten:	Behaviour Club
Fotografie:	COA, Lambert de Jong, Stock
Video:	Joshua Alagbe Media
Social media:	JRRT

### *Disclaimer*

*Alhoewel dit participatieverslag met de grootste zorgvuldigheid is samengesteld kunnen hier geen rechten aan worden ontleend.*



